

創立の理念「報恩・感謝」を継承し、楽しい学校・温かい学校作りに邁進する。中学校3年間において、基本的な生活習慣、確かな学力、共生の心をしっかりと身につけさせると共に、個性を伸ばし個々の進路目標を達成させる。また激しく変化する現社会に順応できる柔軟かつ再生力を持つ子供を育成する。

開設2年目を迎える「6年一貫コース」は、出てきたばかりの若い芽を厳しく大切に育てていく。また、生徒及び教員は、「6年一貫コース」と既存の「3年コース」の相互理解・交流・和を深めつつ、それぞれのコースの目標達成に全力を尽くす。

尚、財政面においては府助成金の削減もあり、定員の確保・人件費を抑える・諸経費の節約に努める。



《具体的目標》

[1] 教員一人ひとりのスキルアップ。

- ①教員みずから模範を示し、全教員の同一步調で指導する。
(挨拶・遅刻・言葉遣い・提出期限・節約など)
- ②教材研究の徹底及び分かりやすい授業を行うための創意工夫。
- ③自己研鑽のための各種研修会への参加の奨励。
- ④上手な生徒・保護者への対応及びクラス運営の研究・模索。
- ⑤教員組織の活性化。(学年・教科間・担任間など十分な連携)
- ⑥中学校青年部会(30歳未満で編成)からの意見の吸い上げ。

[2] 基本的生活習慣の育成

□ 挨拶の励行

- ①生徒会と教員による「おはよう会」の実施
- ②担任による朝礼・終礼時の挨拶と指導の徹底
- ③授業開始及び終了時の教科担当による挨拶と指導の徹底
- ④クラブ活動における各クラブでの顧問による指導の徹底

□ 時間を守ろう

- ①「ノーチム運動」のさらなる推進
- ②正味50分授業の実践

□ 欠席・遅刻をなくそう

- ①健康管理の指導
- ②担任・学年・学校による個人面談
- ③保護者との十分な連携及び必要に応じての家庭訪問
- ④不登校生徒の支援。保護者、ICP、保健室との連携

- 登校・下校の交通マナーの指導
 - ① 徒歩通学における歩行マナー
 - ② 自転車利用時の安全講習及び乗車マナー
 - ③ バス・電車など公共交通機関の利用マナー
- 思いやりの心の育成
 - ① 友達づくり
 - ② いじめの撤廃
 - ③ 美しい言葉遣い
 - ④ コンピュータ・携帯電話のネチケットの指導
 - ⑤ 席譲り運動の強化
 - ⑥ 机・椅子・校舎、教科書・ノートなど物を大切にする心の育成
 - ⑦ ECO 指導（電気、水道、冷暖房、プリントなど）
- 美しい環境づくり
 - ① 落ち着いた環境づくり
（きれいな教室・きれいな黒板・きれいな机・明るい教室）
 - ② 教室・廊下・トイレなどの清掃の徹底
 - ③ きれいな教室・きれいな黒板・きれいな机

[3] 学力の習得・進学実績の向上

- 教員の資質向上及び自己研鑽
- 「分かりやすい授業」の展開
 - ① 授業の充実と創意工夫
 - ② 同一教科内及び教科間での密なる連携
 - ③ 教材・サブ教材の精選
 - ④ 習熟度別授業の検討
 - 英数コースは3年生で国数英、1・2年生で国数実施
 - 6年一貫コースは選抜・進学に分かれて国数英理社で実施
 - ⑤ 「吹きこぼれ」「落ちこぼれ」の指導対策
 - ⑥ 各種検定試験取得の勧めとその指導
 - 英語検定・漢字検定・数学検定
- 3つのコースの特徴の明確化
 - 英数（3年コース）⇒私立・公立のトップ高校への進学を目指すコース
（勉強とクラブの活動の両立を目指す）
各種講習の実施。早朝テスト・習熟度別授業の実施

- 英数発展（3年コース）⇒私立・国公立の難関高校への進学を目指すコース
授業の進度と深度。各種講習の実施。
習熟度別授業の実施。日々の終礼時の小テスト。
3年時の土曜日6限授業実施。
- 中高一貫（6年コース）⇒社会で活躍できる人材の育成を目指すコース
（有名国立・私立大学への進学を経て、目標の
会社で活躍する）
選抜・進学に分かれての習熟度別授業。
社会人による講座。自分プロジェクト・社会見
学・勉強合宿・放課後の自学自習実施

[4] 心身鍛錬と好ましい人間関係の育成

- クラブ活動への参加奨励と活動の活性化
運動部10クラブ、文化部9クラブ
- 多彩な学校行事の実施
体育会・文化祭・宿泊研修・修学旅行・耐寒OLなど各種行事の目的の
再確認。

[5] 中高6年一貫コースの目的と理念の具体的な実践

- ① 自分を知り社会を知る
- ② 規律と社会性の育成
- ③ コミュニケーション力を身につける
- ④ 確かな学力の獲得⇒完全1日完結型を目指す

[6] 入学試験制度及び生徒募集活動の見直しと課題検討。

- ① 生徒募集対策の見直しと課題検討
校内外入試説明会・塾訪問・パンフ・資料集など。
- ② 広報媒介の検討（HP、新聞・ちらし・ポスター、各種雑誌など）
- ③ 入学試験関係（試験日程、プレテスト、転科制度、編入制度、出願期間、合
否判定）

[7] 高校・小学校との連携強化

内部高校・小学校との連携を強化し、内部進学数の増加に務める。

- ① 高校との連携⇒6年一貫コースやクラブ活動を軸に内部進学指導にも力を注
ぐ。
- ② 小学校との連携⇒公開授業や体験授業の実施、社会人講座の参加案内など。

四條畷学園中学校

保護者の皆様へ

四條畷学園中学校

「学校評価アンケート」の集計結果のお知らせ

このたびは「学校評価アンケート」にご協力いただきありがとうございました。
 集計結果が出ましたのでご報告させていただきます。この結果は、子供たちの学校生活をより
 充実したものにし、四條畷学園中学校をさらに良くしていくために活用させていただきます。
 尚、回答回収率は保護者79%、生徒95%です。詳細は、別紙の円グラフ資料をご覧ください。



□ 学校評価の実施方法

- (1) 実施時期：平成23年12月
- (2) 調査対象：中学校在籍の保護者及び生徒全員
- (3) 評価項目：教育活動全般及び学校に対する全体的評価を行う
- (4) 評価方法：各項目について、5段階評価で行う
 - 5：大変そう思う 4：どちらかといえば思う 3：普通
 - 2：あまり思わない 1：全く思わない

□ 平成23年度の中学校教育目標

- (1) 教員組織力の向上と一人ひとりのスキルアップ
- (2) 基本的な生活習慣の育成 (3) 学力の習得・進学実績の向上
- (4) 3つのコースの目標達成と魅力づくり (5) 心身鍛錬と好ましい人間関係の育成



【質問項目とその平均評価】

保護者の質問は20項目・生徒への質問は21項目で、平均は以下の通りとなりました。

質問番号	質問項目	保護者評価	生徒評価
1	入学させて（入学して）良かったか	4.1	4.0
2	学校は学力向上を目指して積極的か	3.8	3.8
3	授業がわかりやすいか	3.5	3.7
4	生徒は授業に意欲的か	3.5	3.5
5	行事は充実しているか	4.0	4.1
6	校則や決まりは妥当か	3.7	3.2
7	先生は決まりやマナーが身につくよう指導しているか	3.7	3.8
8	生徒は校則や決まりを守っているか	3.5	3.1
9	P T A活動は活発か	3.5	3.6
	生徒会活動は活発か		
10	学校での友人関係は良いか	3.8	4.0

1 1	生徒と先生の関係は良いか	3. 8	3. 7
1 2	「いじめ」の対応は適切か	3. 5	3. 3
1 3	制服には満足しているか	3. 6	3. 6
1 4	クラブ活動は楽しいか	3. 8	3. 9
1 5	校内の施設・設備は良いか	4. 0	4. 0
1 6	校内の美化は良いか	4. 0	3. 8
1 7	個人面談は充分か	3. 6	3. 7
1 8	校内の安全管理は充分か	3. 6	
	ノーチャイムは良いか		3. 3
1 9	学校情報はよく伝わっているか	3. 5	
	挨拶は定着しているか		3. 5
2 0	学校の雰囲気は良いか	4. 0	
	読書タイムは良いか		3. 7
2 1	家庭での学習時間は平均してどのくらいか		2. 7時間

《概評》保護者と生徒の間に一部評価の違いがあるが、おしなべて同じ傾向の評価です。

□保護者・生徒共に高評価の項目は、まず入学して良かったの項目1、学習面では項目2、学校生活に関する面では項目5、7、10、11、14です。また、学校施設・設備の項目では、15、16、20が満足度の高い評価を受けています。

□評価が低い項目は、学習面では項目4、生活面では6、8、12の項目です。

特に生徒が、校則や決まりに不満がありそれが守れていないこと、「いじめ」への対応にも不安を持っているようです。

□本校の目標である行事やクラブ活動及び人間関係などの項目及び施設や美化の項目が高評価なのは喜ばしいことです。ただもう1つの柱であるわかりやすい授業の実施、意欲的な勉強への取り組みの向上・充実は、今後の大きな課題でしょう。

□全項目における全学年保護者・生徒の平均は、保護者3.7、生徒3.7で、これは昨年度の評価とほぼ同じ値となっています。

これを学年別に分析しますと、

1年生保護者3.8、2年生保護者3.7、3年生保護者3.8とほぼ同じです。

1年生徒3.8、2年生徒3.6、3年生徒3.7となっています。

学年が上がるにつれ値が上昇することが望ましいのですが、やや2年に中だるみの傾向が見られるのは残念です。また家庭での一日の学習時間の平均は、1、2年で2時間半、3年で3時間となっています。

□本校の教育の2大柱である「学力の向上」と「人間力の育成」を目標に、より個々の教員の授業の創意工夫に努力すると共に、教科間での連携を十分に改善に向けて取り組んで参ります。また、評価が低い生活面における項目についても、再点検して、意義・必要性を生徒たちにも説明・理解を求め啓発に努めたいと思います。

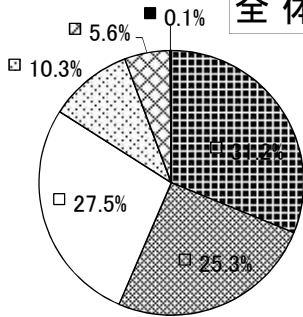
平成23年度 四條畷学園中学校 「生徒 学校評価アンケート結果」

全学年(全コース)

コース別	被験者数
6年一貫	60
英数	347
発展	102
計	509

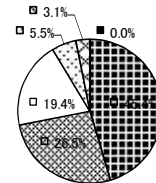
学年	被験者数
1学年	176
2学年	164
3学年	169
計	509

全体集計

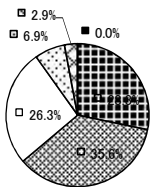


- 大変思う
- ▨ どちらかといえば思う
- 普通
- ▧ あまり思わない
- ▩ 全く思わない
- 無回答

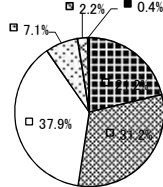
1. 入学して良かったか



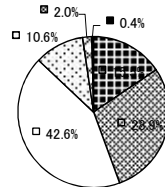
2. 学力向上に積極的か



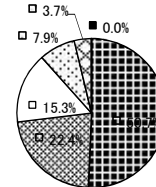
3. 授業がわかりやすいか



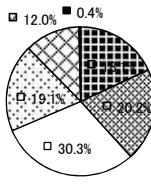
4. 授業に意欲的か



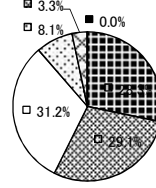
5. 行事は充実しているか



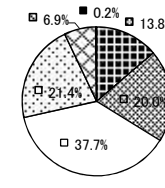
6. 校則は妥当か



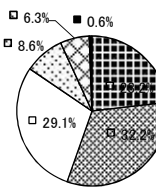
7. マナーの指導は



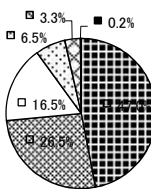
8. 校則は守っているか



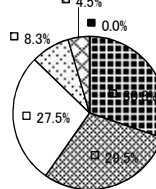
9. 生徒会は活発か



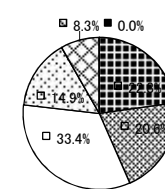
10. 友人関係は良いか



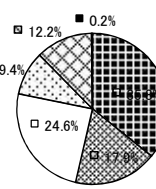
11. 生徒と先生の関係は良いか



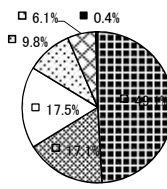
12. 「いじめ」の対応は適切か



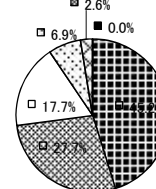
13. 制服には満足か



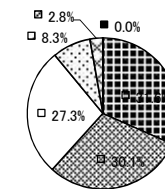
14. クラブは楽しいか



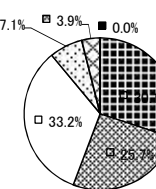
15. 施設・設備は良いか



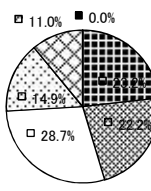
16. 校内の美化は良いか



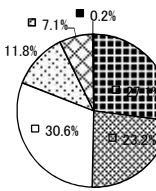
17. 進路の面談は充分か



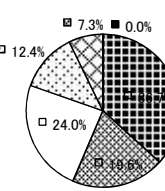
18. ノーチャイムは良いか



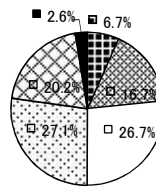
19. あいさつは定着してるか



20. 読書タイムは良いか



21. 学習時間は



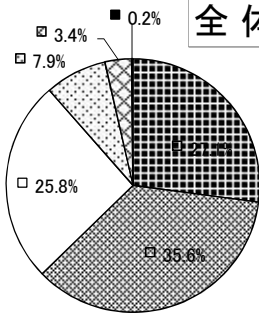
- 4以上
- ▨ 3~4
- ▧ 2~3
- ▩ 1~2
- 1以下
- 無回答

平成23年度 四條畷学園中学校 「保護者 学校評価アンケート結果」

全学年(全コース)

コース別	被験者数
6年一貫	56
英数	266
発展	101
計	423

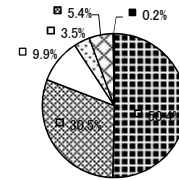
学年	被験者数
1学年	153
2学年	135
3学年	135
計	423



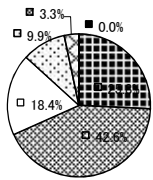
全体集計

- 大変思う
- ▨ どちらかといえば思う
- 普通
- ▤ あまり思わない
- ▥ 全く思わない
- 無回答

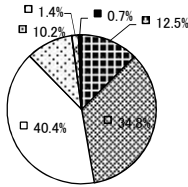
1. 入学させて良かったか



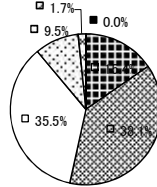
2. 学力向上に積極的か



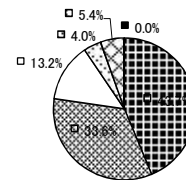
3. 授業がわかりやすいか



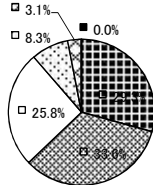
4. 授業に意欲的か



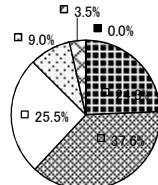
5. 行事は充実しているか



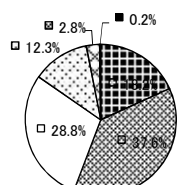
6. 校則は妥当か



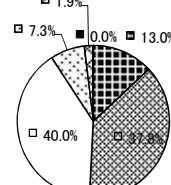
7. マナーの指導は



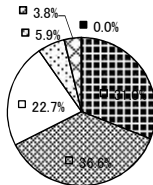
8. 校則は守っているか



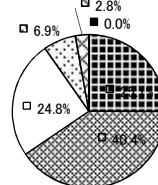
9. PTAは活発か



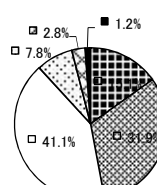
10. 友人関係は良いか



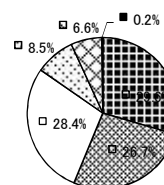
11. 生徒と先生の関係は良いか



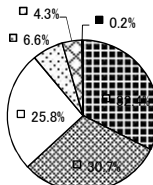
12. 「いじめ」の対応は適切か



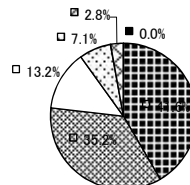
13. 制服には満足か



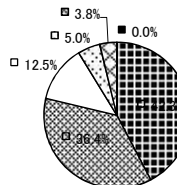
14. クラブは楽しいか



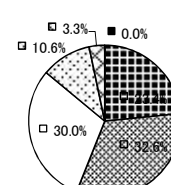
15. 施設・設備は良いか



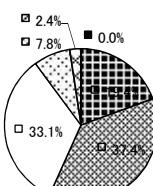
16. 校内の美化は良いか



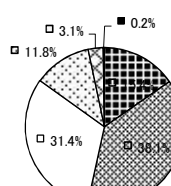
17. 個人面談は充分か



18. 校内安全は大丈夫か



19. 学校情報はよく伝わっているか



20. 学校の雰囲気は良いか

